

العنوان:	ابتكار زي رياضي مناسب للطالبات بالمرحلة الإبتدائية من حيث التصميم والخامة
المصدر:	مجلة الفنون والأدب وعلوم الإنسانيات والاجتماع
الناشر:	كلية الإمارات للعلوم التربوية
المؤلف الرئيسي:	التركي، هدى بنت سلطان
مؤلفين آخرين:	العييد، أسماء عبدالرحمن(م. مشارك)
المجلد/العدد:	ع66
محكمة:	نعم
التاريخ الميلادي:	2021
الشهر:	أبريل
الصفحات:	299 - 318
رقم MD:	1142609
نوع المحتوى:	بحوث ومقالات
اللغة:	Arabic
قواعد المعلومات:	HumanIndex
مواضيع:	تصميم الأزياء، الملابس الرياضية، العملية التعليمية، طلبة المرحلة الأساسية
رابط:	<a href="http://search.mandumah.com/Record/1142609">http://search.mandumah.com/Record/1142609</a>



## ابتكار زي رياضي مناسب للطالبات بالمرحلة الابتدائية من حيث التصميم والخامة

د. هدى التركي

أستاذ الملابس والنسيج المشارك

قسم الأزياء والنسيج - كلية التصاميم والفنون - جامعة الأميرة نورة بنت عبد الرحمن

أسماء عبد الرحمن العبيد

قسم الأزياء والنسيج - كلية التصاميم والفنون - جامعة الأميرة نورة بنت عبد الرحمن

### الملخص

مما لا شك فيه أن الملابس تؤثر تأثيراً كبيراً على نفسية الطفل ، وعلينا الاستفادة من دراسة المظاهر المختلفة للنمو من الناحية الجسمية والنفسية والفسولوجية والاجتماعية. والزي المدرسي يلزم التلميذات أكثر من 5 ساعات يومياً ولعدة مراحل دراسية ، ومن ثم يكون له تأثير فعال على حالتهم النفسية والمعنوية لذا أصبح من الضروري الاهتمام بالزي المدرسي لتلميذات المرحلة الابتدائية "تصاميمه ، خاماته ، وطرق العناية به".

هدف البحث الي :

ابتكار زي رياضي مناسب للطالبات بالمرحلة الابتدائية من حيث التصميم والخامة ، وذلك من خلال التعرف على :

- 1- تحديد خصائص مراحل النمو للفتيات من سن 6 سنوات الي 12 سنة .
- 2- وضع معايير واسس علمية لإنتاج الزي الرياضي للطالبات في المرحلة الابتدائية .
- 3- تحديد مميزات وخصائص الأقمشة المناسبة لتنفيذ الزي الرياضي .
- 4- تنفيذ بعض التصاميم الرياضية المناسبة .

توصل البحث الي :

- 1- وجود فروق ذات دلالة إحصائية بين التصميمات الثلاث المقترحة للبلوزة الرياضية للمرحلة الابتدائية في الشكل العام وفقاً لأراء الأمهات والمعلمات .
- 2- وجود فروق ذات دلالة إحصائية بين التصميمات الثلاث المقترحة للبلوزة الرياضية للمرحلة الابتدائية في الإتقان والابتكار وفقاً لأراء الأمهات والمعلمات .
- 3- وجود فروق ذات دلالة إحصائية بين التصميمات الثلاث المقترحة للبلوزة الرياضية للمرحلة الابتدائية في الراحة وسهولة الاستخدام وفقاً لأراء الأمهات والمعلمات .
- 4- وجود فروق ذات دلالة إحصائية بين التصميمات الثلاث المقترحة للبنطال الرياضي للمرحلة الابتدائية في الشكل العام وفقاً لأراء الأمهات والمعلمات .
- 5- وجود فروق ذات دلالة إحصائية بين التصميمات الثلاث المقترحة للبنطال الرياضي للمرحلة الابتدائية في الإتقان والابتكار وفقاً لأراء الأمهات والمعلمات .
- 6- وجود فروق ذات دلالة إحصائية بين التصميمات الثلاث المقترحة للبنطال الرياضي للمرحلة الابتدائية في الراحة وسهولة الاستخدام وفقاً لأراء الأمهات والمعلمات .

أوصى البحث بـ :

- 1- تشجيع الباحثين على إجراء المزيد من البحوث في مجال الأزياء الرياضية للفتيات للمساهمة في تكوين هوية متميزة وشخصية مستقلة للفتيات المسلمات عامة والسعوديات بصفة خاصة.
- 2- ضرورة ارتداء الفتيات للزي الرياضي المناسب لضمان حرية الحركة وإتقان المهارات الرياضية الأساسية.
- 3- رفع وعي أولياء الأمور بأهمية تطبيق الزي الرياضي بالمدارس وذلك من خلال البرامج التثقيفية من التلفزيون ووسائل التواصل الاجتماعي .
- 4- توعية الفتيات بضرورة ارتداء الزي الرياضي المناسب في حصص التربية الرياضية .

الكلمات المفتاحية: زي رياضي، التصميم والخامة.



# Creating Sports Uniforms Suitable for Primary School Students in Terms of Design and Materials

**Dr. Hoda Al-Turki**

Associate Professor of Apparel and Textile

Department of Fashion and Textile - College of Design and Art - Princess Noura bint Abdul Rahman University

**Asma Abdul Rahman Al-Ayed**

Department of Fashion and Textile - College of Design and Art - Princess Noura bint Abdul Rahman University

## ABSTRACT

There is no doubt that clothing greatly affects the psyche of the child, and we should benefit from studying the different aspects of growth in terms of physical, psychological, physiological and social aspects. The school uniform accompanies students for more than 5 hours a day for several stages of study, and then it has an effective effect on their psychological and moral condition. Therefore, it has become necessary to pay attention to the school uniform for primary school students, "its designs, materials, and methods of caring for it."

The research aims to creating a suitable sports uniform for primary school students in terms of design and material, by getting to know:

- 1- Determining the characteristics of the growth stages of girls from 6 to 12 years old.
- 2- Setting scientific standards and foundations for the production of sports uniforms for female students in the elementary school.
- 3- Determine the characteristics and characteristics of appropriate fabrics for the implementation of the sports uniform.
- 4- Implementing some appropriate sports designs.

The research recommended:

- 1- Encouraging researchers to conduct more research in the field of sports fashion for girls to contribute to the formation of a distinct and independent identity for Muslim girls in general and Saudi women in particular.
- 2- The necessity for girls to wear appropriate sportswear to ensure freedom of movement and mastery of basic sports skills.
- 3- Raising parents' awareness of the importance of applying sports uniforms in schools through educational programs on television and social media.
- 4- Educating girls about the need to wear the appropriate sports uniform in physical education classes.

**Keywords:** sportswear, design and material.



## المقدمة :

تحظى الطفولة باهتمام بالغ من جميع المهتمين بالتربية ، حيث أنها صناعة المستقبل ، فإذا تمكنا من إعداد الأطفال إعدادا تربويا سليما ، وتنشئتهم تنشئة اجتماعية صالحة بعيدة عن التوترات النفسية والصراعات أمكنا التنبؤ بأجيال من المواطنين الصالحين الذين يستطيعون أن يلعبوا دورا فعالا لصالح أنفسهم ومجتمعهم في نفس الوقت .

فالطفل يولد وهو لا يملك لنفسه نفعا ولا ضرا ، وتجرى في جسمه كل العمليات اللازمة لنموه للمحافظة على حياته كالتنفس والتمثيل الغذائي ، وهو حينما يولد تربطه بالعالم الخارجي حواسه المختلفة التي تنشط بالتفاعل مع البيئة .

ومما لا شك فيه أن الملابس تؤثر تأثيرا كبيرا على نفسية الطفل ، وعلينا الاستفادة من دراسة المظاهر المختلفة للنمو من الناحية الجسمية والنفسية والفسولوجية والاجتماعية (عابدين ، 2000م) .

وقد حرصت سياسة المملكة العربية السعودية على تعليم المرأة والأطفال من خلال بناء وتشبيد المدارس الابتدائية الخاصة بالبنات ، لما تراه المملكة من أهمية مرحلة الطفولة ، وحرصها على تعليم البنات وما توصلت إليه من التطور الهائل في مستويات التعليم الابتدائي لهن .

لذا أصبح من الضروري الاهتمام بالزبي المدرسي لتلميذات المرحلة الابتدائية "تصاميمه ، خاماته ، وطرق العناية به" ، حيث أن الزبي المدرسي يلزم التلميذات أكثر من 5 ساعات يوميا ولعدة مراحل دراسية ، ومن ثم يكون له تأثير فعال على حالتهم النفسية والمعنوية .

ويجب أن يراعى في تصميماته تعاليم الدين الإسلامي وتقاليد المجتمع وأذواق التلميذات ، وأن يعكس التطورات والاتجاهات المستجدة في موضة تصميم الأزياء للأطفال ، وكذلك في الحياة العامة والمجتمع فضلا عن ملائمة الألوان لإعمارهن ونشاطهن ، بحيث تبعث البهجة والارتياح النفسي لتحقيق المنفعة المطلوبة لتفي بحاجاتهن الفسيولوجية والاجتماعية والاقتصادية والنفسية والوظيفية .

فتوحيد الزبي يحقق الاهتمام بالجانب الاجتماعي للذات ، وهو وسيلة للاندماج داخل الجماعة ، والمساعدة على توحيد مظهر الطالبات فضلا عن قيامه بتحقيق النظام بين افراد المجموعة ، وإذابة فوارق الطبقة الاجتماعية ، وتنمية تعاطف وانتماء الفتاة للأخريات محققا الشعور بالأمان والقبول .

ووجود الموضة في تصميم الزبي الموحد يساعد على إظهار الوظيفة التي يؤديها الفرد لإعطاء فكرة حسنة للأخريين ، وتحظى بتقنتهم واحترامهم ، فيجب أن تتوافر الموضة في الزبي المدرسي للأطفال وهو أكثر نوعيات الزبي الموحد انتشارا (أية لبشتين ، 2001م) .

وتنوعت الدراسات التي تناولت ملابس الأطفال مثل دراسة "فاتن محمد السيد ، 1990م" بعنوان : بعض العوامل المؤثرة على اختيار الطفل لملابسه في مرحلة الطفولة المتأخرة ، والتي هدفت الي التعرف علي العوامل التي تؤثر على اختيار الطفل لملابسه في مرحلة الطفولة المتأخرة ، وكذلك دراسة "امل عطية شعبان ، 2004م" بعنوان : الخامات النسيجية المناسبة لملابس الأطفال وتأثيرها على حالته النفسية ، حيث هدفت الى دراسة خصائص نمو الطفل في مرحلة الطفولة المبكرة ، ودراسة الخواص الطبيعية والاستعمالية للقطن والاكريليك ، وإنتاج ثلاثة أنواع من اقمشة التريكو الصيفية ، والتعرف على افضل الاقمشة المناسبة لإنتاج ملابس الأطفال المنزلية الصيفية في مرحلة الطفولة المبكرة ، وافضل التصميمات لهذه الاقمشة ، وأيضاً دراسة "صفيان سمر محمد ، 2008م" بعنوان : إيجاد علاقات رياضية بين خصائص الراحة الملبسية لأقمشة ملابس الأطفال والعوامل المؤثرة عليها ، والتي هدفت الى التعرف على المتغيرات المختلفة التي تؤثر على تحقيق الراحة الملبسية للأقمشة المستخدمة في إنتاج ملابس أطفال مرحلة الطفولة المبكرة "نوع الخامة ، أسلوب ونمرة الغزل ، التركيب البنائي ، التجهيز" ثم استخراج مجموعة من العلاقات الرياضية في صورة معادلات يمكن تطبيقها في مصانع إنتاج اقمشة التريكو ، مما يؤدي للارتقاء بجودة ملابس الأطفال وتحقيقها للراحة ومتطلباتهم الملبسية في هذه المرحلة .

وأيضاً تنوعت الدراسات التي تناولت الزبي الرياضي مثل دراسة "رحاب فاروق محمود ، 1999م" بعنوان : أثر التراكيب النسيجية البسيطة على متانة الاقمشة المستخدمة في الزبي المدرسي لتلاميذ الحلقة الأولى من التعليم الأساسي ، حيث هدفت الدراسة الى التوصل الي اثر التراكيب النسيجية البسيطة على متانة الاقمشة المستخدمة في الزبي المدرسي لتلاميذ التعليم الابتدائي باستخدام تركيب نسجي ذا متانة عالية ، وخامات جديدة للزبي المدرسي



تتحمل مرحلة الطفولة المتوسطة (6- 9) سنوات اثناء اللعب والجري ، بالإضافة الي دراسة "اية محمد لبشتين ،2001م" بعنوان : تأثير بعض التراكيب البنائية للأقمشة على الخواص الوظيفية والجمالية لملايس الطفل المدرسية ، والتي هدفت الي دراسة تأثير بعض التراكيب البنائية للأقمشة على الخواص الجمالية لملايس الطفل المدرسية لإنتاج أفضل أقمشة يمكن انتاجها لتفي بمتطلبات الطفل المدرسي والذي تحقق فيه الخواص الوظيفية والجمالية ، وكذلك دراسة "هدى التركي ،2000 م" بعنوان : تصميم الأزياء نظرياته وتطبيقاته ، حيث أكدت علي إن التصميم هو الابتكار التشكيلي لإنتاج أشياء جميلة ممتعة ، فهو العملية الكاملة لتخطيط شكل ما وإنشائه بطريقة ليست مرضية من الناحية الوظيفية فحسب ، وإنما تجلب السرور إلى النفس ، وهذا إشباع لحاجة الإنسان نفعيا وجمالا في وقت واحد ، وتعتمد عملية التصميم على قدرة المصمم على الابتكار ، حيث يستغل قدراته التحيلية ومهاراته في إنتاج عمل يتصف بالحدائة ويحقق الغرض والوظيفة التي وضع من أجلها .

مشكلة البحث :

تتبلور مشكلة البحث في إن أكثر ما يواجه الباحثين والمطبقين لهذا المجال ما يتعلق بالزي الرياضي للطالبات للمرحلة الابتدائية ، فهو ما زال جديد ويحتاج إلى جهد وتجارب للتوصل إلى أفضل النتائج ، فمن الضروري الاهتمام بالزي الرياضي لطالبات المرحلة الابتدائية من حيث خاماته وطرق العناية به والاهتمام بتوحيد هذا الزي ، ومما سبق يمكن صياغة مشكلة البحث من خلال التساؤلات التالية :

- 1- ما إمكانية ابتكار زي رياضي مناسب للطالبات بالمرحلة الابتدائية من حيث التصميم والخامة ؟
- 2- ما خصائص مراحل النمو للفتيات اللاتي تبدأ اعمارهن من (6 – 12) سنة ؟
- 3- ما المعايير المرتبطة بخامات الزي الرياضي للفتيات في المرحلة الابتدائية للارتقاء بمستوى جودته ومدى ملائمتة لحركة الأطفال ؟
- 4- ما إمكانية اختيار أفضل الخامات بأنسب تقنيات الحياكة التي تستخدم في الانتهاء وتحقق خواص الاستخدام النهائي؟
- 5- ما مدى الاستفادة من نتائج الدراسة في تنفيذ وتطبيق الزي الرياضي كزي موحد في المدارس الابتدائية ؟

أهداف البحث :

يهدف البحث الحالي إلى ابتكار زي رياضي مناسب للطالبات بالمرحلة الابتدائية من حيث التصميم والخامة ، وذلك من خلال التعرف على :

- 1- تحديد خصائص مراحل النمو للفتيات من سن 6 سنوات الي 12 سنة .
- 2- وضع معايير واسس علمية لإنتاج الزي الرياضي للطالبات في المرحلة الابتدائية .
- 3- تحديد مميزات وخصائص الأقمشة المناسبة لتنفيذ الزي الرياضي .
- 4- تنفيذ بعض التصاميم الرياضية المناسبة .

أهمية البحث :

- 1- إلقاء الضوء علي أهمية هذه المرحلة ومالها من متطلبات خاصة .
- 2- مواكبة التطورات التكنولوجية السريعة في صناعة أقمشة الزي الرياضي لبنات الابتدائية واختيار الأفضل منها .
- 3- قد يسهم البحث في محاولة الارتقاء بالزي الرياضي الحكومي لبنات المرحلة الابتدائية .
- 4- قد يقدم البحث مقترحات للخامات ولتصميم الزي الرياضي لبنات تلك المرحلة .

الأسلوب البحثي :

أولاً: فروض البحث :

- 1- توجد فروق ذات دلالة إحصائية بين التصميمات الثلاث المقترحة للبلوزة الرياضية للمرحلة الابتدائية في الشكل العام وفقاً لآراء الأمهات والمعلمات .
- 2- توجد فروق ذات دلالة إحصائية بين التصميمات الثلاث المقترحة للبلوزة الرياضية للمرحلة الابتدائية في الإتيان والابتكار وفقاً لآراء الأمهات والمعلمات .
- 3- توجد فروق ذات دلالة إحصائية بين التصميمات الثلاث المقترحة للبلوزة الرياضية للمرحلة الابتدائية في الراحة وسهولة الاستخدام وفقاً لآراء الأمهات والمعلمات .



- 4- توجد فروق ذات دلالة إحصائية بين التصميمات الثلاث المقترحة للبنطال الرياضي للمرحلة الابتدائية في الشكل العام وفقا لأراء الأمهات والمعلمات .
- 5- توجد فروق ذات دلالة إحصائية بين التصميمات الثلاث المقترحة للبنطال الرياضي للمرحلة الابتدائية في الإتقان والابتكار وفقا لأراء الأمهات والمعلمات .
- 6- توجد فروق ذات دلالة إحصائية بين التصميمات الثلاث المقترحة للبنطال الرياضي للمرحلة الابتدائية في الراحة وسهولة الاستخدام وفقا لأراء الأمهات والمعلمات .

#### مصطلحات البحث :

##### - التطور :

- لغة حوله من طور إلى طور ، وتطور تحول من طور إلى طور ، والتطور التغير التدريجي الذي يحدث في بنية الكائنات الحية وسلوكها ، ويطلق أيضا على التغير التدريجي الذي يحدث في تركيب المجتمع في العلاقات أو النظم أو القيم السائدة فيه (المعجم الوجيز ، 1989م) .

##### - الزي :

- لغة : اللباس والهيئة أو المنظر وجمعها أزياء ، ويقال أقبل بزّي العرب (إبراهيم مصطفى وآخرون ، 1960م ، 412) .

- (زيا) ، (الزي) الهيئة من الناس والجمع أزياء ، وهو كل ما يغطي جسم الانسان من رأسه الي قدمه (ابن منظور ، 1882 م ، 20)

- الزي الرياضي هو نوع من أنواع الملابس ترندي في أوقات محددة من اليوم الدراسي ، ويختلف لونها من مرحلة تعليمية إلى أخرى (خديجة سعيد نادر 1995م ، 7) .

##### - الزي الموحد :

- رداء مصنوع بأسلوب معين يلبسه أعضاء الهيئات الرسمية مثل رجال الجيش والبحرية ، وكذلك بعض الهيئات المدنية كالمدارس (عبد المنعم صبري ، 1975م ، 109) .

##### - تلميذات :

- لغة تلميذ أي تلمذ له وتلمذ أي صار تلميذا ، وفلانا اتخذه تلميذا ، والتلميذ أي المتعلم جمعها تلاميذ وتلامذة (سليمان الحقييل ، 1990م ، 108) .

##### - تلميذات المرحلة الابتدائية :

- البنات اللاتي تبدأ أعمارهن من 6 – 12 سنة ، ويسمي علماء النفس أطفال هذه المرحلة العمرية بأطفال المرحلة الابتدائية ، وقسمت هذه المرحلة الي :

• مرحلة الطفولة الوسطي ، وتقابل الصفوف الدنيا في المرحلة الابتدائية ، وتبدأ من سن السادسة الي نهاية الثامنة .

• مرحلة الطفولة المتأخرة ، وتقابل الصفوف العليا في المرحلة الابتدائية ، وتبدأ من سن 9 إلى سن 12 .

##### منهج البحث :

يتبع هذا البحث المنهج الوصفي التجريبي .

##### المنهج الوصفي :

وهو الذي يهتم بدراسة الواقع أو ظاهرة ما ، ويهتم بوصفها وصفا دقيقا والتعبير عنها كقيما أو كميما ، فالتعبير الكيفي يعطينا وصفا للظاهرة موضحا خصائصها ، في حين يعطينا التعبير الكمي وصفا رقميا موضحا لمقدار هذه الظاهرة او حجمها ودرجات ارتباطها مع الظواهر المختلفة الأخرى (عبيدات ، عدس ، عبد الحق ، 2014م) .

والمنهج الوصفي في هذا البحث سوف يحدد ما الخامة والتصميم ولون الزي الرياضي المفضل لدى الأمهات والفتيات .





المنهج التجريبي : هو الذي يطبق بغرض التوقع المستقبلي للظاهرة المدروسة ، فهو المنهج المستخدم حين نبدأ من وقائع خارجة عن العقل ونصف الظاهرة ونفسرها ، وفي تفسيرنا لها نلجأ باستمرار للتجربة ، ولا نعتمد فقط على مبادئ الفكر وقواعد المنطق وحدها (ابتسام ناصر بن هويل ، 1434هـ) .

حدود البحث :

- حدود مكانية : الابتدائية الواحدة والعشرون بمدينة الخرج .
- حدود زمانية : بداية الفصل الدراسي الأول من 15 / 2 / 1440هـ إلى 9 / 4 / 1440هـ .

عينة البحث :

تكونت من (61) من الأمهات والمعلمات بالمرحلة الابتدائية حيث كانت موزعة الي : (37) أم ، و(4) معلمات ، و(20) أم ومعلمة ، وتم اختيارهم بطريقة قصدية ، وذلك لتطبيق أدوات الدراسة عليهم واستخلاص النتائج ومناقشتها .

أدوات البحث :

استبيان تقييم الأمهات والمعلمات للتصميمات المقترحة للزي الرياضي للمرحلة الابتدائية : قامت الباحثتان بتصميم استبيان لاستطلاع آراء الأمهات والمعلمات بالمرحلة الابتدائية في نوعية خامة وتصميم الزي الرياضي للطالبات ، وتكون الاستبيان من ثلاث محاور :

- المحور الأول : الشكل العام ، وتكون من 5 عبارات .
  - المحور الثاني : الإيقان والابتكار في التصميم ، وتكون من 4 عبارات .
  - المحور الثالث : الراحة وسهولة الاستخدام ، وتكون من 4 عبارات .
- وقد استخدمت الباحثتان المقياس المتدرج من ثلاث درجات "موافق - الي حد ما - غير موافق" ، وقد أعطت الباحثتان لكل استجابة من هذه الاستجابات درجات "3 ، 2 ، 1" للعبارات الإيجابية ، و"3 ، 2 ، 1" للعبارات السلبية .

صدق وثبات أدوات البحث :

استبيان تقييم الأمهات والمعلمات للتصميمات المقترحة للزي الرياضي للمرحلة الابتدائية :

صدق الاستبيان :

يقصد به قدرة الاستبيان على قياس ما وضع لقياسه .

صدق الاتساق الداخلي :

1- حساب معاملات الارتباط بين درجة كل عبارة من العبارات المكونة لكل محور ، والدرجة الكلية للمحور بالاستبيان .

2- حساب معاملات الارتباط بين الدرجة الكلية لكل محور من محاور الاستبيان والدرجة الكلية بالاستبيان .

المحور الأول : الشكل العام :

تم حساب الصدق باستخدام الاتساق الداخلي وذلك بحساب معامل الارتباط ( معامل ارتباط بيرسون ) بين درجة كل عبارة ودرجة المحور (الشكل العام) ، والجدول التالي يوضح ذلك :

جدول (1) قيم معاملات الارتباط بين درجة كل عبارة ودرجة المحور (الشكل العام)

م	الارتباط	الدلالة
-1	0.640	0.05
-2	0.907	0.01
-3	0.748	0.01
-4	0.615	0.05
-5	0.889	0.01



يتضح من الجدول أن معاملات الارتباط كلها دالة عند مستوى (0.01 – 0.05) لاقتربها من الواحد الصحيح مما يدل على صدق وتجانس عبارات الاستبيان .

**المحور الثاني : الإتيقان والابتكار في التصميم :**

تم حساب الصدق باستخدام الاتساق الداخلي وذلك بحساب معامل الارتباط (معامل ارتباط بيرسون) بين درجة كل عبارة ودرجة المحور (الإتيقان والابتكار في التصميم) ، والجدول التالي يوضح ذلك :

**جدول (2) قيم معاملات الارتباط بين درجة كل عبارة ودرجة المحور (الإتيقان والابتكار في التصميم)**

م	الارتباط	الدالة
-1	0.846	0.01
-2	0.608	0.05
-3	0.771	0.01
-4	0.912	0.01

يتضح من الجدول أن معاملات الارتباط كلها دالة عند مستوى (0.01 – 0.05) لاقتربها من الواحد الصحيح مما يدل على صدق وتجانس عبارات الاستبيان .

**المحور الثالث : الراحة وسهولة الاستخدام :**

تم حساب الصدق باستخدام الاتساق الداخلي وذلك بحساب معامل الارتباط (معامل ارتباط بيرسون) بين درجة كل عبارة ودرجة المحور (الراحة وسهولة الاستخدام) ، والجدول التالي يوضح ذلك :

**جدول (3) قيم معاملات الارتباط بين درجة كل عبارة ودرجة المحور (الراحة وسهولة الاستخدام)**

م	الارتباط	الدالة
-1	0.716	0.01
-2	0.822	0.01
-3	0.627	0.05
-4	0.864	0.01

يتضح من الجدول أن معاملات الارتباط كلها دالة عند مستوى (0.01 – 0.05) لاقتربها من الواحد الصحيح مما يدل على صدق وتجانس عبارات الاستبيان .

**الصدق باستخدام الاتساق الداخلي بين الدرجة الكلية لكل محور والدرجة الكلية للاستبيان :**

تم حساب الصدق باستخدام الاتساق الداخلي وذلك بحساب معامل الارتباط (معامل ارتباط بيرسون) بين الدرجة الكلية لكل محور (الشكل العام ، الإتيقان والابتكار في التصميم ، الراحة وسهولة الاستخدام) والدرجة الكلية للاستبيان ، والجدول التالي يوضح ذلك :

**جدول (4) قيم معاملات الارتباط بين الدرجة الكلية لكل محور (الشكل العام ، الإتيقان والابتكار في التصميم ، الراحة وسهولة الاستخدام) والدرجة الكلية للاستبيان**

الدالة	الارتباط	المحور
0.01	0.892	المحور الأول : الشكل العام
0.01	0.935	المحور الثاني : الإتيقان والابتكار في التصميم
0.01	0.790	المحور الثالث : الراحة وسهولة الاستخدام

يتضح من الجدول أن معاملات الارتباط كلها دالة عند مستوى (0.01) لاقتربها من الواحد الصحيح مما يدل على صدق وتجانس محاور الاستبيان .





## الوثبات :

يقصد بالوثبات reability دقة الاختبار في القياس والملاحظة ، وعدم تناقضه مع نفسه ، واتساقه واطراده فيما يزودنا به من معلومات عن سلوك المفحوص ، وهو النسبة بين تباين الدرجة على الاستبيان التي تشير إلى الأداء الفعلي للمفحوص ، و تم حساب الوثبات عن طريق :

1- معامل الفا كرونباخ Alpha Cronbach

2- طريقة التجزئة النصفية Split-half

جدول (5) قيم معامل الوثبات لمحاور استبيان تقييم الأمهات  
والمعلمات للتصميمات المقترحة للزبي الرياضي للمرحلة الابتدائية

التجزئة النصفية	معامل الفا	المحاور
0.907 – 0.821	0.873	المحور الأول : الشكل العام
0.944 – 0.864	0.915	المحور الثاني : الإتقان والابتكار في التصميم
0.792 – 0.718	0.761	المحور الثالث : الراحة وسهولة الاستخدام
0.835 – 0.751	0.809	ثبات استبيان تقييم الأمهات والمعلمات للتصميمات المقترحة للزبي الرياضي للمرحلة الابتدائية ككل

يتضح من الجدول السابق أن جميع قيم معاملات الوثبات : معامل الفا ، التجزئة النصفية ، دالة عند مستوى 0.01 مما يدل على ثبات الاستبيان .

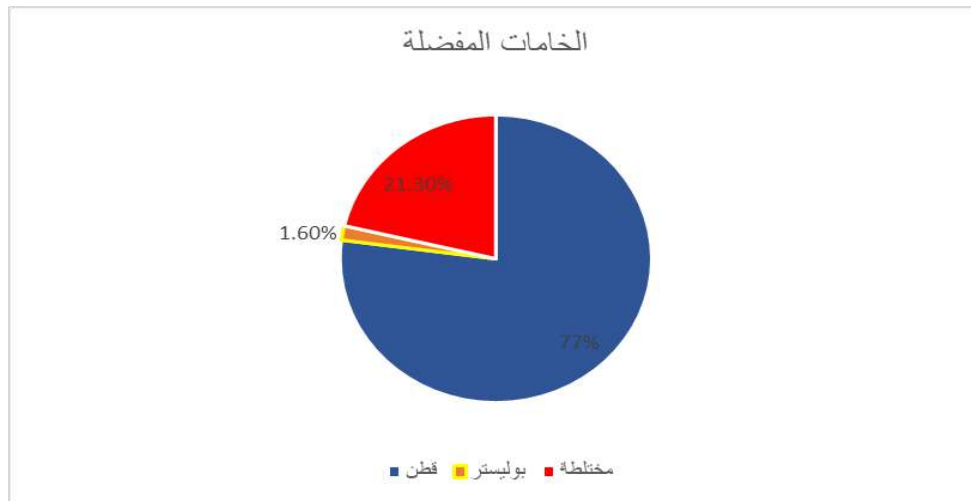
البيانات الوصفية :

1- الخامات المفضلة :

يوضح الجدول (6) والشكل البياني رقم (1) الخامات التي يفضلها أفراد عينة البحث

جدول (6) الخامات التي يفضلها أفراد عينة البحث

النسبة %	العدد	الخامات المفضلة
77%	47	قطن
1.6%	1	بوليستر
21.3%	13	مختلطة
100%	61	المجموع



شكل (1) يوضح الخامات التي يفضلها أفراد عينة البحث



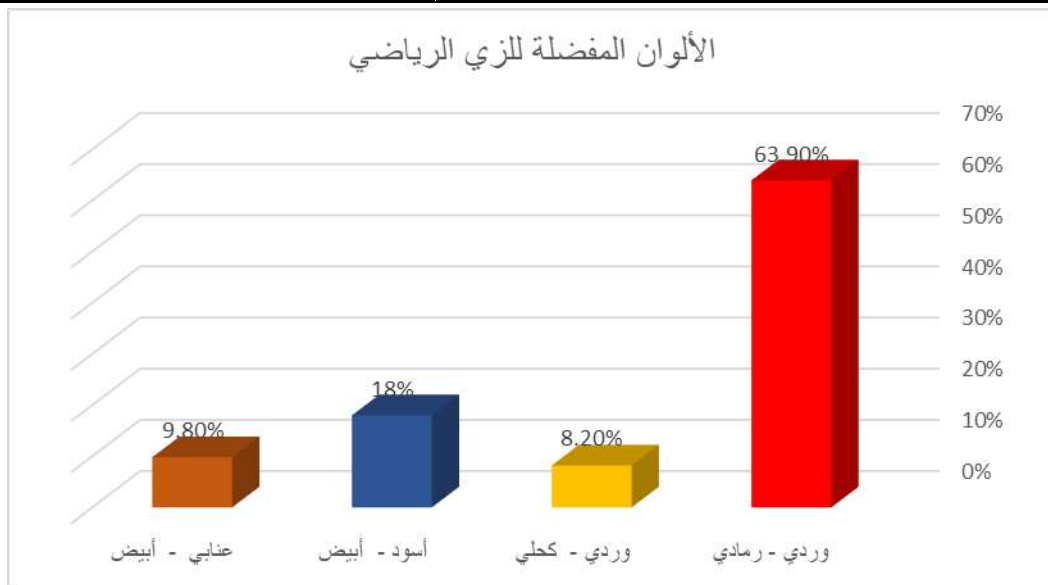
يتضح من جدول (6) وشكل (1) أن 47 من أفراد العينة يفضلون القطن بنسبة 77% ، بينما 13 من أفراد العينة يفضلون الخامات المختلطة بنسبة 21.3% ، و 1 من أفراد العينة تفضل البوليستر بنسبة 1.6% ، ومن النتيجة السابقة يتضح أن القطن يتصدر المرتبة الأولى ، في حين كان البوليستر في المرتبة الأدنى ، وهذا يدل على ان القطن هو الخامة المستحوذة على رضا أفراد العينة لمناسبة الزي الرياضي .

## 2- الألوان المفضلة للزي الرياضي :

يوضح الجدول (7) والشكل البياني رقم (2) الوان الزي الرياضي التي يفضلها أفراد عينة البحث

### جدول (7) الوان الزي الرياضي التي يفضلها أفراد عينة البحث

النسبة%	العدد	الألوان المفضلة للزي الرياضي
63.9%	39	وردي - رمادي
8.2%	5	وردي - كحلي
18%	11	أسود - أبيض
9.8%	6	عنابي - أبيض
100%	61	المجموع



### شكل (2) يوضح الوان الزي الرياضي التي يفضلها أفراد عينة البحث

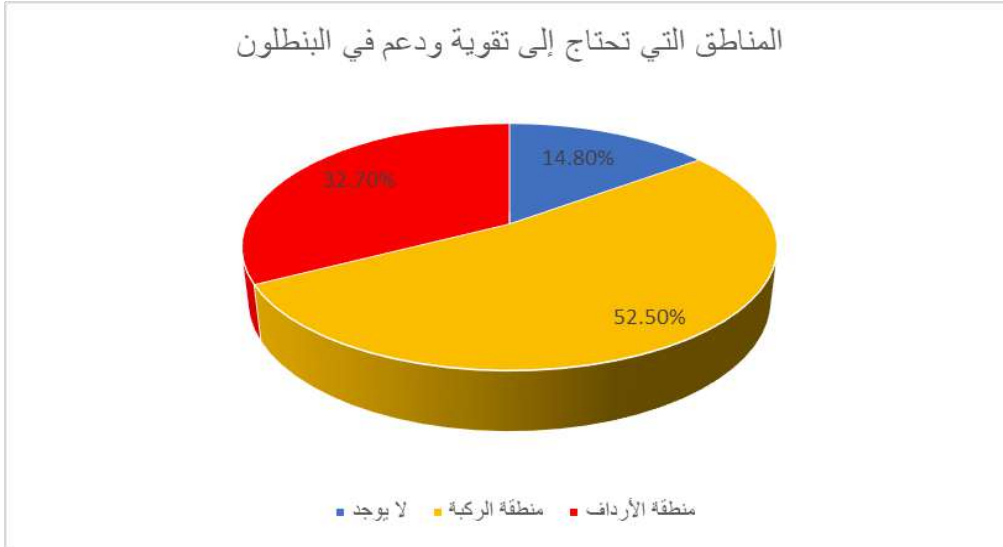
يتضح من جدول (7) وشكل (2) أن 39 من أفراد العينة يفضلون الألوان "وردي - رمادي" بنسبة 63.9% ، بينما 11 من أفراد العينة يفضلون الألوان "أسود - أبيض" بنسبة 18% ، و 6 من أفراد العينة يفضلون الألوان "عنابي - أبيض" بنسبة 9.8% ، وأخيرا 5 من أفراد العينة يفضلون الألوان "وردي - كحلي" بنسبة 8.2% .

## 3- المناطق التي تحتاج إلى تقوية ودعم في البنطلون :

يوضح الجدول (8) والشكل البياني رقم (3) المناطق التي تحتاج إلى تقوية ودعم في البنطلون من وجه نظر أفراد عينة البحث

### جدول (8) المناطق التي تحتاج إلى تقوية ودعم في البنطلون من وجه نظر أفراد عينة البحث

النسبة%	العدد	المناطق التي تحتاج إلى تقوية ودعم في البنطلون
14.8%	9	لا يوجد
52.5%	32	منطقة الركبة
32.7%	20	منطقة الأرداف
100%	61	المجموع



شكل (3) يوضح المناطق التي تحتاج إلى تقوية ودعم في البنطلون من وجهة نظر أفراد عينة البحث

يتضح من جدول (8) وشكل (3) أن 32 من أفراد العينة يفضلون تقوية ودعم بمنطقة الركبة بنسبة 52.5% ، بينما 20 من أفراد العينة يفضلون تقوية ودعم بمنطقة الأرداف بنسبة 32.7% ، و 9 من أفراد العينة لا يفضلون تقوية ودعم بنسبة 14.8% .

التصميمات المقترحة :

قامت الباحثتان بابتكار ثلاث تصميمات "بلوزة ، بنطال" للطالبات بالمرحلة الابتدائية .





## تصميم البنطال الرياضية



التصميم الثاني



التصميم الأول



التصميم الثالث

نتائج البحث :

الفرض الأول :

توجد فروق ذات دلالة إحصائية بين التصميمات الثلاث المقترحة للبلوزة الرياضية للمرحلة الابتدائية في الشكل العام وفقاً لأراء الأمهات والمعلمات

وللتحقق من هذا الفرض تم حساب تحليل التباين لمتوسط درجات التصميمات الثلاث المقترحة للبلوزة الرياضية للمرحلة الابتدائية في الشكل العام وفقاً لأراء الأمهات والمعلمات ، والجدول التالي توضح ذلك :

جدول (9) تحليل التباين لمتوسط درجات التصميمات الثلاث المقترحة للبلوزة الرياضية للمرحلة الابتدائية في الشكل العام وفقاً لأراء الأمهات والمعلمات

الدلالة	قيمة (ف)	درجات الحرية	متوسط المربعات	مجموع المربعات	الشكل العام
0.01 دال	52.176	2	682.348	1364.695	بين المجموعات
		180	13.078	2354.023	داخل المجموعات
		182		3718.718	المجموع

يتضح من جدول (9) إن قيمة (ف) كانت (52.176) وهي قيمة دالة إحصائية عند مستوى (0.01) ، مما يدل على وجود فروق بين التصميمات الثلاث المقترحة للبلوزة الرياضية للمرحلة الابتدائية في الشكل العام وفقاً لأراء الأمهات والمعلمات ، ولمعرفة اتجاه الدلالة تم تطبيق اختبار LSD للمقارنات المتعددة والجدول التالي يوضح ذلك :



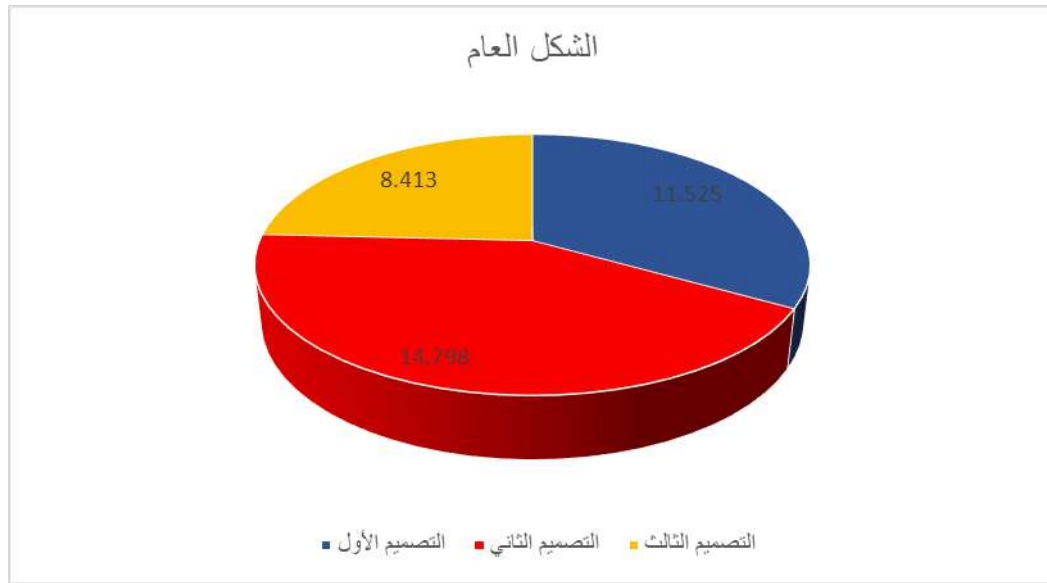
## جدول (10) اختبار LSD للمقارنات المتعددة

التصميم الثالث	التصميم الثاني	التصميم الأول	الشكل العام
م = 8.413	م = 14.798	م = 11.525	
		-	التصميم الأول
	-	**3.273	التصميم الثاني
-	**6.384	**3.111	التصميم الثالث

بدون نجوم غير دال

\* دال عند 0.05

\*\* دال عند 0.01



شكل (4) يوضح متوسط درجات التصميمات الثلاث المقترحة للبلوزة الرياضية للمرحلة الابتدائية في الشكل العام وفقاً لأراء الأمهات والمعلمات

من الجدول (10) والشكل (4) يتضح وجود فروق دالة إحصائية بين التصميمات الثلاث عند مستوي دلالة 0.01 ، فنجد أن التصميم الثاني كان أفضل التصميمات في الشكل العام وفقاً لأراء الأمهات والمعلمات ، يليه التصميم الأول ، وأخيراً التصميم الثالث .

الفرض الثاني :

توجد فروق ذات دلالة إحصائية بين التصميمات الثلاث المقترحة للبلوزة الرياضية للمرحلة الابتدائية في الإتيقان والابتكار وفقاً لأراء الأمهات والمعلمات

وللتحقق من هذا الفرض تم حساب تحليل التباين لمتوسط درجات التصميمات الثلاث المقترحة للبلوزة الرياضية للمرحلة الابتدائية في الإتيقان والابتكار وفقاً لأراء الأمهات والمعلمات ، والجدول التالي توضح ذلك :

جدول (11) تحليل التباين لمتوسط درجات التصميمات الثلاث المقترحة للبلوزة الرياضية للمرحلة الابتدائية في الإتيقان والابتكار وفقاً لأراء الأمهات والمعلمات

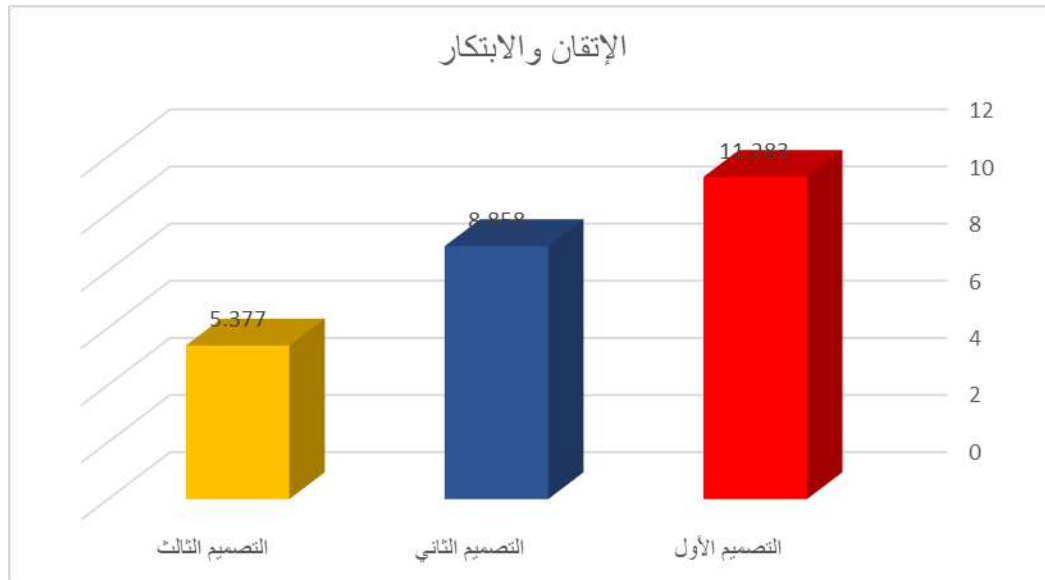
الدلالة	قيمة ( ف )	درجات الحرية	متوسط المربعات	مجموع المربعات	الإتيقان والابتكار في التصميم
0.01 دال	42.433	2	575.342	1150.684	بين المجموعات
		180	13.559	2440.608	داخل المجموعات
		182		3591.292	المجموع



يتضح من جدول (11) إن قيمة (ف) كانت (42.433) وهي قيمة دالة إحصائياً عند مستوى (0.01) ، مما يدل على وجود فروق بين التصميمات الثلاث المقترحة للبلوزة الرياضية للمرحلة الابتدائية في الإتقان والابتكار وفقاً لأراء الأمهات والمعلمات ، ولمعرفة اتجاه الدلالة تم تطبيق اختبار LSD للمقارنات المتعددة والجدول التالي يوضح ذلك :

جدول (12) اختبار LSD للمقارنات المتعددة

التصميم الثالث م = 5.377	التصميم الثاني م = 8.858	التصميم الأول م = 11.283	الإتقان والابتكار في التصميم
		-	التصميم الأول
	-	*2.425	التصميم الثاني
-	**3.481	**5.906	التصميم الثالث



شكل (5) يوضح متوسط درجات التصميمات الثلاث المقترحة للبلوزة الرياضية للمرحلة الابتدائية في الإتقان والابتكار وفقاً لأراء الأمهات والمعلمات

من الجدول (12) والشكل (5) يتضح أن :

1- وجود فروق دالة إحصائياً بين التصميمات الثلاث عند مستوي دلالة 0.01 ، فنجد أن التصميم الأول كان أفضل التصميمات في الإتقان والابتكار وفقاً لأراء الأمهات والمعلمات ، يليه التصميم الثاني ، وأخيراً التصميم الثالث .

2- كما توجد فروق عند مستوي دلالة 0.05 بين التصميم الأول والتصميم الثاني لصالح التصميم الأول.

الفرض الثالث :

توجد فروق ذات دلالة إحصائية بين التصميمات الثلاث المقترحة للبلوزة الرياضية للمرحلة الابتدائية في الراحة وسهولة الاستخدام وفقاً لأراء الأمهات والمعلمات

وللتحقق من هذا الفرض تم حساب تحليل التباين لمتوسط درجات التصميمات الثلاث المقترحة للبلوزة الرياضية للمرحلة الابتدائية في الراحة وسهولة الاستخدام وفقاً لأراء الأمهات والمعلمات ، والجدول التالي يوضح ذلك :





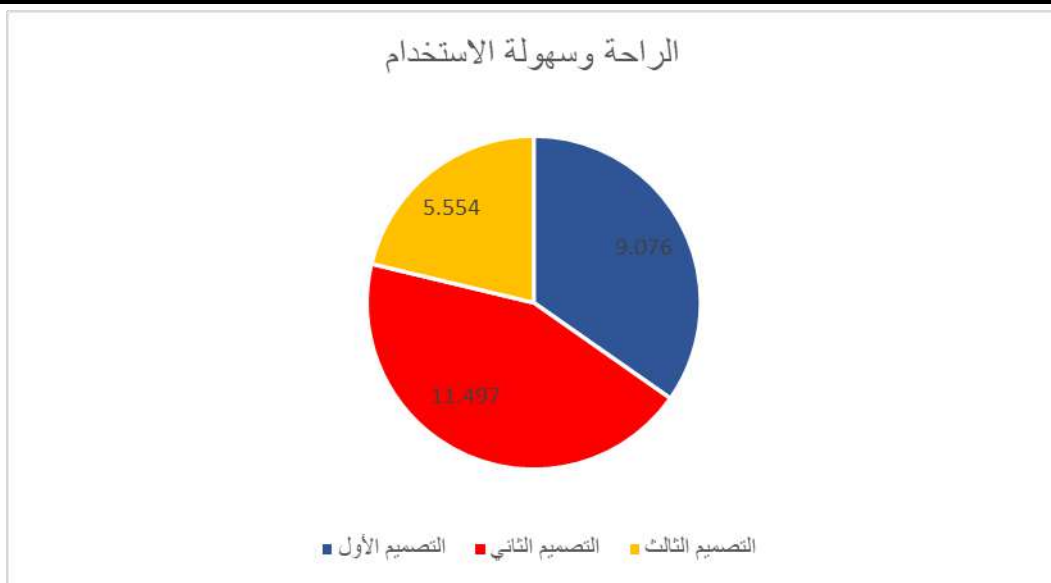
جدول (13) تحليل التباين لمتوسط درجات التصميمات الثلاث المقترحة للبلوزة الرياضية للمرحلة الابتدائية في الراحة وسهولة الاستخدام وفقاً لأراء الأمهات والمعلمات

الدلالة	قيمة ( ف )	درجات الحرية	متوسط المربعات	مجموع المربعات	الراحة وسهولة الاستخدام
0.01 دال	26.554	2	642.267	1284.534	بين المجموعات
		180	24.187	4353.688	داخل المجموعات
		182		5638.222	المجموع

يتضح من جدول (13) إن قيمة ( ف ) كانت (26.554) وهي قيمة دالة إحصائياً عند مستوى (0.01) ، مما يدل على وجود فروق بين التصميمات الثلاث المقترحة للبلوزة الرياضية للمرحلة الابتدائية في الراحة وسهولة الاستخدام وفقاً لأراء الأمهات والمعلمات ، ولمعرفة اتجاه الدلالة تم تطبيق اختبار LSD للمقارنات المتعددة والجدول التالي يوضح ذلك :

جدول (14) اختبار LSD للمقارنات المتعددة

التصميم الثالث	التصميم الثاني	التصميم الأول	الراحة وسهولة الاستخدام
م = 5.554	م = 11.497	م = 9.076	التصميم الأول
		-	التصميم الثاني
	-	*2.420	التصميم الثالث
-	**5.943	**3.522	



شكل (6) يوضح متوسط درجات التصميمات الثلاث المقترحة للبلوزة الرياضية للمرحلة الابتدائية في الراحة وسهولة الاستخدام وفقاً لأراء الأمهات والمعلمات

من الجدول (14) والشكل (6) يتضح أن :

1- وجود فروق دالة إحصائياً بين التصميمات الثلاث عند مستوي دلالة 0.01 ، فنجد أن التصميم الثاني كان أفضل التصميمات في الراحة وسهولة الاستخدام وفقاً لأراء الأمهات والمعلمات ، يليه التصميم الأول ، وأخيراً التصميم الثالث .

2- كما توجد فروق عند مستوي دلالة 0.05 بين التصميم الأول والتصميم الثاني لصالح التصميم الثاني.



الفرض الرابع :

توجد فروق ذات دلالة إحصائية بين التصميمات الثلاث المقترحة للبرنامج الرياضي للمرحلة الابتدائية في الشكل العام وفقاً لأراء الأمهات والمعلمات وللتحقق من هذا الفرض تم حساب تحليل التباين لمتوسط درجات التصميمات الثلاث المقترحة للبرنامج الرياضي للمرحلة الابتدائية في الشكل العام وفقاً لأراء الأمهات والمعلمات ، والجداول التالية توضح ذلك :

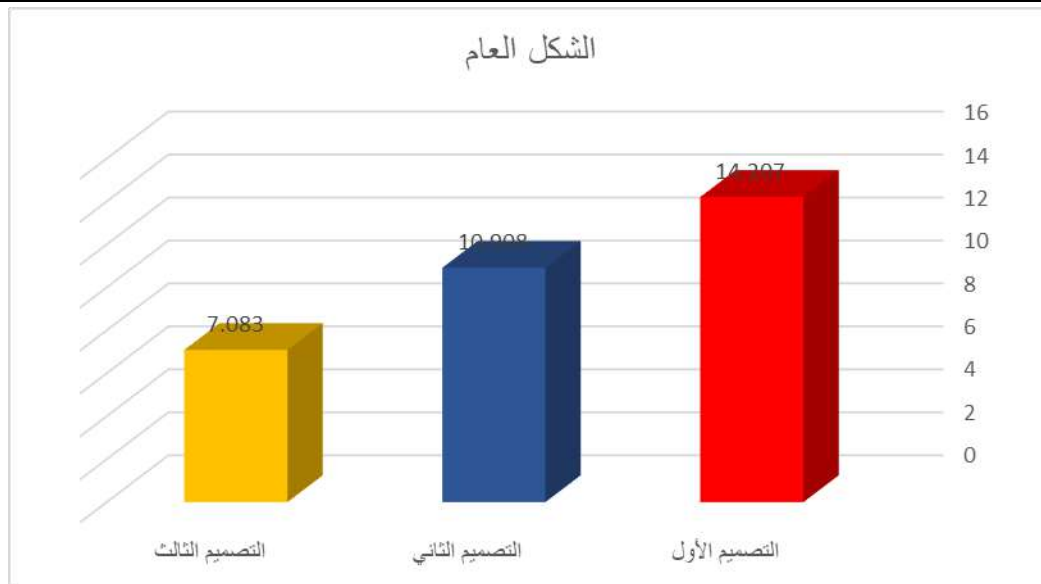
جدول (15) تحليل التباين لمتوسط درجات التصميمات الثلاث المقترحة للبرنامج الرياضي للمرحلة الابتدائية في الشكل العام وفقاً لأراء الأمهات والمعلمات

الدلالة	قيمة ( ف )	درجات الحرية	متوسط المربعات	مجموع المربعات	الشكل العام
0.01 دال	47.978	2	802.157	1604.314	بين المجموعات
		180	16.719	3009.440	داخل المجموعات
		182		4613.754	المجموع

يتضح من جدول (15) إن قيمة ( ف ) كانت (47.978) وهي قيمة دالة إحصائية عند مستوى (0.01) ، مما يدل على وجود فروق بين التصميمات الثلاث المقترحة للبرنامج الرياضي للمرحلة الابتدائية في الشكل العام وفقاً لأراء الأمهات والمعلمات ، ولمعرفة اتجاه الدلالة تم تطبيق اختبار LSD للمقارنات المتعددة والجدول التالي يوضح ذلك :

جدول (16) اختبار LSD للمقارنات المتعددة

التصميم الثالث	التصميم الثاني	التصميم الأول	الشكل العام
م = 7.083	م = 10.908	م = 14.207	التصميم الأول
		-	التصميم الثاني
	-	**3.298	التصميم الثالث
-	**3.825	**7.123	



شكل (7) يوضح متوسط درجات التصميمات الثلاث المقترحة للبرنامج الرياضي للمرحلة الابتدائية في الشكل العام وفقاً لأراء الأمهات والمعلمات



من الجدول (16) والشكل (7) يتضح وجود فروق دالة إحصائية بين التصميمات الثلاث عند مستوى دلالة 0.01 ، فنجد أن التصميم الأول كان أفضل التصميمات في الشكل العام وفقا لأراء الأمهات والمعلمات ، يليه التصميم الثاني ، وأخيرا التصميم الثالث .

الفرض الخامس :

توجد فروق ذات دلالة إحصائية بين التصميمات الثلاث المقترحة للبرنامج الرياضي للمرحلة الابتدائية في الإتيقان والابتكار وفقا لأراء الأمهات والمعلمات

وللتحقق من هذا الفرض تم حساب تحليل التباين لمتوسط درجات التصميمات الثلاث المقترحة للبرنامج الرياضي للمرحلة الابتدائية في الإتيقان والابتكار وفقا لأراء الأمهات والمعلمات ، والجدول التالية توضح ذلك :

**جدول (17) تحليل التباين لمتوسط درجات التصميمات الثلاث المقترحة للبرنامج الرياضي للمرحلة الابتدائية في الإتيقان والابتكار وفقا لأراء الأمهات والمعلمات**

الدلالة	قيمة ( ف )	درجات الحرية	متوسط المربعات	مجموع المربعات	الإتيقان والابتكار في التصميم
0.01 دال	38.012	2	824.578	1649.156	بين المجموعات
		180	21.692	3904.644	داخل المجموعات
		182		5553.800	المجموع

يتضح من جدول (17) إن قيمة ( ف ) كانت (38.012) وهي قيمة دالة إحصائية عند مستوى (0.01) ، مما يدل على وجود فروق بين التصميمات الثلاث المقترحة للبرنامج الرياضي للمرحلة الابتدائية في الإتيقان والابتكار وفقا لأراء الأمهات والمعلمات ، ولمعرفة اتجاه الدلالة تم تطبيق اختبار LSD للمقارنات المتعددة والجدول التالي يوضح ذلك :

**جدول (18) اختبار LSD للمقارنات المتعددة**

التصميم الثالث	التصميم الثاني	التصميم الأول	الإتيقان والابتكار في التصميم
م = 5.019	م = 8.940	م = 11.386	التصميم الأول
		-	التصميم الثاني
		*2.445	التصميم الثالث
-	**3.920	**6.366	



**شكل (8) يوضح متوسط درجات التصميمات الثلاث المقترحة للبرنامج الرياضي للمرحلة الابتدائية في الإتيقان والابتكار وفقا لأراء الأمهات والمعلمات**



من الجدول (18) والشكل (8) يتضح أن :

1- وجود فروق دالة إحصائية بين التصميمات الثلاث عند مستوى دلالة 0.01 ، فنجد أن التصميم الأول كان أفضل التصميمات في الإتقان والابتكار وفقا لأراء الأمهات والمعلمات ، يليه التصميم الثاني ، وأخيرا التصميم الثالث .

2- كما توجد فروق عند مستوى دلالة 0.05 بين التصميم الأول والتصميم الثاني لصالح التصميم الأول.

الفرض السادس :

توجد فروق ذات دلالة إحصائية بين التصميمات الثلاث المقترحة للبطال الرياضي للمرحلة الابتدائية في الراحة وسهولة الاستخدام وفقا لأراء الأمهات والمعلمات

وللتحقق من هذا الفرض تم حساب تحليل التباين لمتوسط درجات التصميمات الثلاث المقترحة للبطال الرياضي للمرحلة الابتدائية في الراحة وسهولة الاستخدام وفقا لأراء الأمهات والمعلمات ، والجدول التالي توضح ذلك :

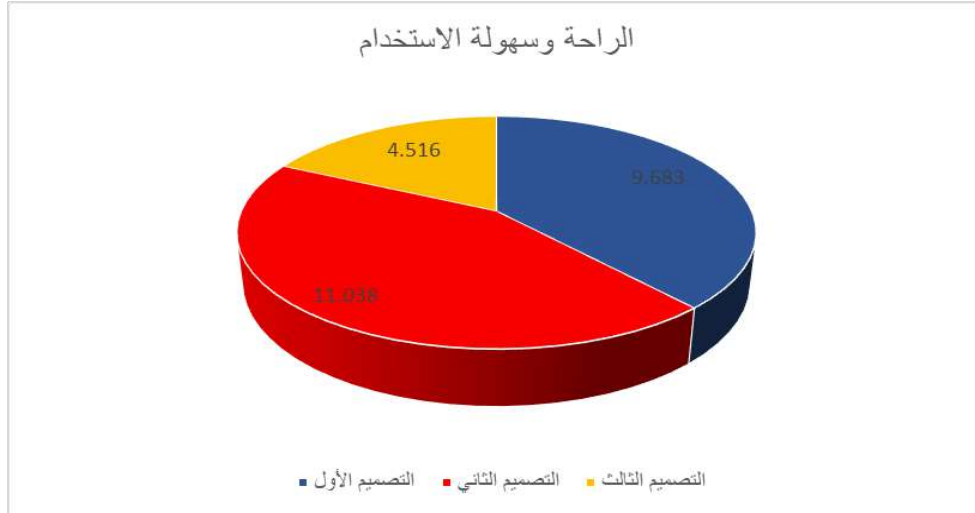
**جدول (19) تحليل التباين لمتوسط درجات التصميمات الثلاث المقترحة للبطال الرياضي للمرحلة الابتدائية في الراحة وسهولة الاستخدام وفقا لأراء الأمهات والمعلمات**

الدلالة	قيمة ( ف )	درجات الحرية	متوسط المربعات	مجموع المربعات	الراحة وسهولة الاستخدام
0.01 دال	59.701	2	968.849	1937.699	بين المجموعات
		180	16.228	2921.098	داخل المجموعات
		182		4858.797	المجموع

يتضح من جدول (19) إن قيمة ( ف ) كانت (59.701) وهى قيمة دالة إحصائية عند مستوى (0.01) ، مما يدل على وجود فروق بين التصميمات الثلاث المقترحة للبطال الرياضي للمرحلة الابتدائية في الراحة وسهولة الاستخدام وفقا لأراء الأمهات والمعلمات ، ولمعرفة اتجاه الدلالة تم تطبيق اختبار LSD للمقارنات المتعددة والجدول التالي يوضح ذلك :

**جدول (20) اختبار LSD للمقارنات المتعددة**

التصميم الثالث	التصميم الثاني	التصميم الأول	الراحة وسهولة الاستخدام
م = 4.516	م = 11.038	م = 9.683	
		-	التصميم الأول
	-	1.354	التصميم الثاني
-	**6.522	**5.167	التصميم الثالث



شكل (9) يوضح متوسط درجات التصميمات الثلاث المقترحة للبطال الرياضي للمرحلة الابتدائية في الراحة وسهولة الاستخدام وفقاً لآراء الأمهات والمعلمات

من الجدول (20) والشكل (9) يتضح أن :

1- وجود فروق دالة إحصائية بين التصميمات الثلاث عند مستوي دلالة 0.01 ، فنجد أن التصميم الثاني كان أفضل التصميمات في الراحة وسهولة الاستخدام وفقاً لآراء الأمهات والمعلمات ، يليه التصميم الأول ، وأخيراً التصميم الثالث .

2- بينما لا توجد فروق بين التصميم الأول والتصميم الثاني .

ومن العرض السابق لنتائج البحث نرى أنها تتفق مع الدراسات السابقة ، فعلى سبيل المثال اتفقت مع دراسة عليّة عابدين من أن الملابس تؤثر تأثيراً كبيراً على نفسية الطفل .

ومن النتائج السابقة يتضح أن مواصفات الزي الرياضي للمرحلة الابتدائية هي :

- زي رياضي مصنوع من خامة القطن .
- له كولة وفتحة عند الصدر .
- محيط الوسط كله مطاط .
- ضرورة وجود تقوية ودعم لمنطقة الركبة .
- اللون الموحد هو الوردية مع الرمادي .

التوصيات :

1- تشجيع الباحثين على إجراء المزيد من البحوث في مجال الأزياء الرياضية للفتيات للمساهمة في تكوين هوية متميزة وشخصية مستقلة للفتيات المسلمات عامة والسعوديات بصفة خاصة .

2- ضرورة ارتداء الفتيات للزي الرياضي المناسب لضمان حرية الحركة وإتقان المهارات الرياضية الأساسية .

3- رفع وعي أولياء الأمور بأهمية تطبيق الزي الرياضي بالمدارس وذلك من خلال البرامج التثقيفية من التليفزيون ووسائل التواصل الاجتماعي .

4- توعية الفتيات بضرورة ارتداء الزي الرياضي المناسب في حصص التربية الرياضية ، والتحذير من ارتداء الملابس الصوفية أو الثخينة أو غير ذلك من الملابس التي تؤدي مع الحركة إلى التهاب الجلد أو ما شابه ذلك .



## المراجع

- 1- ابتسام ناصر بن هويل ، د/ محمد المبعوث (1434هـ) : عضو التدريس في جامعة الإمام محمد بن سعود الإسلامية ، المنهج التجريبي .
- 2- ابن منظور (1882م) : لسان العرب ، دار المعارف ، القاهرة .
- 3- التركي ، هدى (2000م) : تصميم الأزياء نظريات وتطبيقاته ، رسالة ماجستير غير منشورة ، كلية التربية بالرياض .
- 4- الحقييل ، سليمان (1990م) : التعليم الابتدائي في المملكة ، المديرية العامة للمطبوعات بوزارة الأعلام بالرياض .
- 5- السيد ، فاتن (1990م) : بعض العوامل المؤثرة على اختيار الطفل لملاسة في مرحلة الطفولة المتأخرة ، رسالة ماجستير غير منشورة ، كلية الاقتصاد المنزلي ، جامعة حلوان .
- 6- سعادات ، مي أحمد (2011م) : إنشاء قاعدة بيانات لتصميم ملابس الأطفال باستخدام الحاسب الالي ، رسالة ماجستير غير منشورة ، كلية الاقتصاد المنزلي ، جامعة حلوان .
- 7- شعبان ، أمل (2004م) : الخامات النسجية المناسبة لملاسة الطفل وتأثيره على حالته النفسية ، رسالة ماجستير غير منشورة ، كلية التربية النوعية ، جامعة المنصورة .
- 8- عابدين ، عليا (2000م) : موسوعة فن التفصيل ، القاهرة ، دار الفكر العربي .
- 9- عبد المنعم صبري ( 1975م) : معجم المصطلحات النسجية ، مؤسسة الاهرام ، القاهرة .
- 10- عبيدات ، عدس ، عبد الحق (2014م) : البحث العلمي مفهومة وأدواته وأساليبه .
- 11- لبشتين ، اية (2001م) : تأثير بعض التراكيب البنائية للأقمشة على الخواص الوظيفية والجمالية لملاسة الطفل المدرسية ، رسالة ماجستير غير منشورة ، جامعة المنوفية ، القاهرة .
- 12- مجمع اللغة العربية (1989م) : المعجم الوجيز ، دار التحرير للطبع والنشر ، القاهرة .
- 13- محمد ، صافيناز (2008م) : إيجاد علاقة رياضية بين خصائص الراحة الملبسية لأقمشة ملابس الأطفال والعوامل المؤثرة ، رسالة دكتوراه غير منشورة ، كلية الاقتصاد المنزلي ، جامعة المنوفية .
- 14- محمود ، رحاب (1999م) : أثر التراكيب النسيجية البسيطة على متانة الأقمشة المستخدمة في الزي المدرسي لتلاميذ الحلقة الأولى من التعليم الأساسي ، رسالة ماجستير غير منشورة ، جامعة عين شمس .
- 15- نادر ، خديجة (1995م) : الزي المدرسي بين الكفاءة والتطوير للمرحلة الثانوية بمدارس البنات بمكة المكرمة ، رسالة دكتوراه غير منشورة ، كلية الاقتصاد المنزلي ، جامعة أم القرى .

## References

- 1- Ibtisam Nasser bin Huimel, Dr. Muhammad al-Mawth (1434 AH): a teaching member at Imam Muhammad bin Saud Islamic University, the experimental curriculum.
- 2- Ibn Manzur (1882 AD): Lisan Al Arab, Dar Al Maaref, Cairo.
- 3- Al-Turki, Hoda (2000 AD): Fashion Design, Theories and Applications, Unpublished Master Thesis, College of Education in Riyadh.
- 4- Al-Hogail, Suleiman (1990 AD): Primary Education in the Kingdom, General Directorate of Publications at the Ministry of Information in Riyadh.
- 5- Al-Sayed, Faten (1990 AD): Some factors affecting a child's choice of clothing in late childhood, an unpublished master's thesis, Faculty of Home Economics, Helwan University.
- 6- Saadat, Mai Ahmed (2011 AD): Creating a database for designing children's clothes using the computer, an unpublished master's thesis, Faculty of Domestic Economics, Helwan University.





- 7- Shaaban, Amal (2004 AD): Textile materials suitable for children's clothing and its effect on his psychological state, an unpublished master's thesis, Faculty of Specific Education, Mansoura University.
- 8- Abdeen, Alia (2000 AD): Encyclopedia of Art of Detail, Cairo, House of Arab Thought.
- 9- Abdel Moneim Sabry (1975 AD): Dictionary of Textual Terms, Al-Ahram Foundation, Cairo.
- 10- Obaidat, Adas, Abdel Haq (2014 AD): Scientific research is understood, its tools and methods.
- 11- Lebashtin, Aya (2001 AD): The influence of some structural compositions of fabrics on the functional and aesthetic properties of children's school clothes, unpublished master's thesis, Menoufia University, Cairo.
- 12- The Academy of the Arabic Language (1989 AD): The Brief Lexicon, Dar Al Tahrir for Printing and Publishing, Cairo.
- 13- Muhammad, Safinaz (2008 AD): Finding a mathematical relationship between the wear characteristics of children's clothing fabrics and influencing factors, unpublished PhD thesis, Faculty of Home Economics, Menoufia University.
- 14- Mahmoud, Rehab (1999 AD): The effect of simple textile compositions on the durability of fabrics used in school uniforms for students of the first cycle of basic education, an unpublished master's thesis, Ain Shams University.
- 15- Nader, Khadija (1995 AD): School uniforms between competence and development for the secondary stage in girls' schools in Makkah Al-Mukarramah, unpublished PhD thesis, College of Home Economics, Umm Al-Qura University.